

株式会社ストリーム 22/1期 2Q決算 説明資料

平成21年9月18日

URL: <http://www.stream-jp.com/>

東証マザーズ 3071

ストリームグループの概要



ストリームグループ

インターネット通販事業

その他事業



インターネット通販
家電・PC(周辺)
99年7月設立
21/1期
売上高27,927百万円
営業利益 213百万円
役職員数 68名

100%

80%

100%



インターネット通販
家電・PC(周辺)
99年7月設立
21/2期
売上高 5,369百万円
営業利益 16百万円
役職員数 24名

21/2 買収

特価COM

インターネット通販
家電・PC(周辺)
98年7月事業開始
21/3期
売上高 2,723百万円
営業利益 1百万円
役職員数 10名

21/4 事業譲受

上海ストリーム
上海思多励国际贸易有限公司

専門商社
太陽電池・塗料・食品等
02年11月設立
20/12期
売上高 1,388百万円
営業利益 48百万円
役職員数 23名

【連結】イーベスト、特価COMの数値は含んでおりません

21/1期 売上高 29,136百万円 営業利益 213百万円 従業員数 89名



22/1期 2Q業績ハイライト

連結



売上高 14,418百万円 (前年同期比 2.2%増)

営業利益 41百万円 (前年同期比)

経常利益 32百万円 (前年同期比)

インターネット事業



売上高 13,915百万円 (前年同期比 5.2%増)

営業利益 57百万円 (前年同期比)

単体の売上(特にPC・周辺)が大幅に不振

(主要取扱商品 家電・PC)

その他事業

上海ストリーム
上海思多励国际贸易有限公司

売上高 503百万円 (前年同期比 42.2%減)

営業利益 15百万円 (前年同期比 40.4%減)

中国内需拡大策等により黒字確保

(主要取扱商品 太陽電池関連機械・材料、塗料、食品添加剤)

業績比較(連結)



売上の伸びは鈍化するも、粗利率0.6%アップし9.2%へ
販売管理費の増加を賄えず(売上高販管費率 9.2%)、のれん、商品評価損あり、営業損失計上

	22/1 2Q	構成比	21/1 2Q	構成比	増減額	増減率
売上高	14,418	-	14,112	-	306	2.2%
売上原価	13,084	90.7%	12,900	91.4%	184	1.4%
売上高総利益	1,333	9.2%	1,211	8.6%	122	10.1%
販管費	1,374	9.5%	1,011	7.2%	363	35.9%
営業利益	-41	-0.3%	200	1.4%	-241	-120.5%
経常利益	-32	-0.2%	220	1.6%	-252	-114.5%
純利益	-24	-0.2%	129	0.9%	-153	-118.6%

単位:百万円

業績比較(単体)



主力取扱商品PC・周辺が低調、前期比大幅減収
販売管理費は横ばい、但し、売上比大幅増、商品評価損もあり営業利益損失計上

	22/1 2Q	構成比	21/1 2Q	構成比	増減額	増減率
売上高	11,204	-	13,294	-	-2,090	-15.7%
売上原価	10,313	92.0%	12,203	91.8%	-1,890	-15.5%
売上高総利益	890	7.9%	1,091	8.2%	-201	-18.4%
販管費	914	8.2%	913	6.9%	1	0.1%
営業利益	-24	-0.2%	177	1.3%	-201	-113.6%
経常利益	-21	-0.2%	195	1.5%	-216	-110.8%
純利益	-11	-0.1%	112	0.8%	-123	-109.8%

単位:百万円

商品別売上高



注力している「家電」は25.3%の大幅増、構成比 46%(空気清浄機、冷蔵庫、洗濯機等が前期比伸び)
 PC・周辺、買い控え、単価下落で低調
 その他は、イーベスト社の主力取扱商品の一つであるCD・DVDの加算

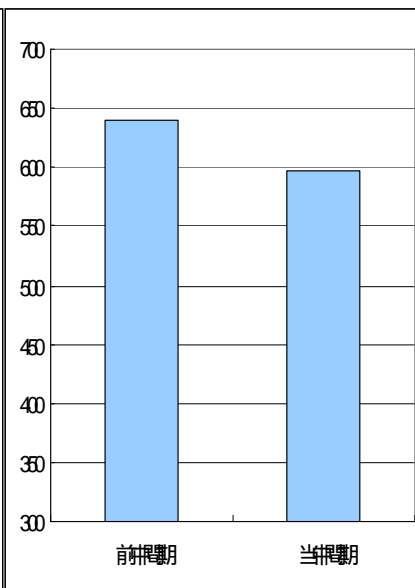
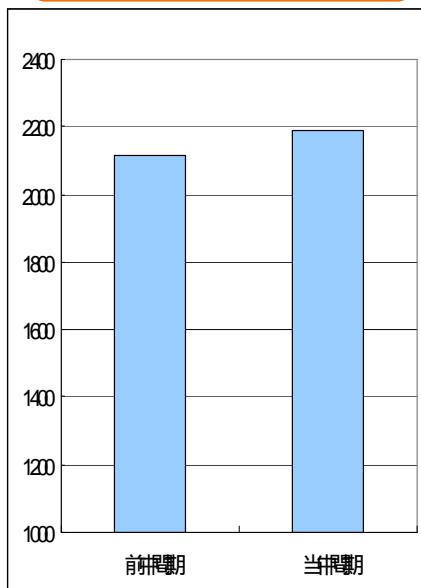
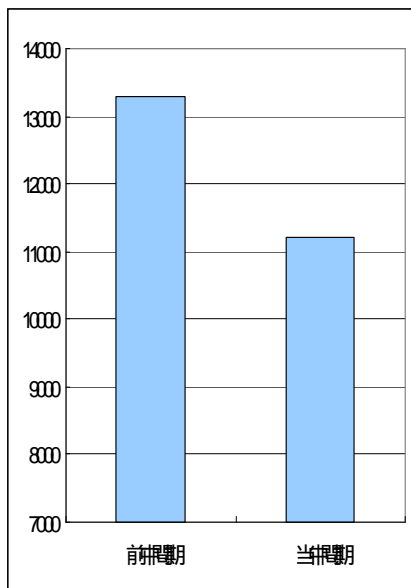
	22/1 2Q	構成比	21/1 2Q	構成比	増減額	増減率
家電	6,400	46.0%	5,109	38.6%	1,291	25.3%
パソコン	2,330	16.7%	2,846	21.5%	-516	-18.1%
周辺/デジカメ	3,935	28.3%	4,577	34.6%	-642	-14.0%
その他	1,249	9.0%	701	5.3%	548	78.2%
合計	13,915	100.0%	13,233	100.0%	682	5.2%

単位:百万円

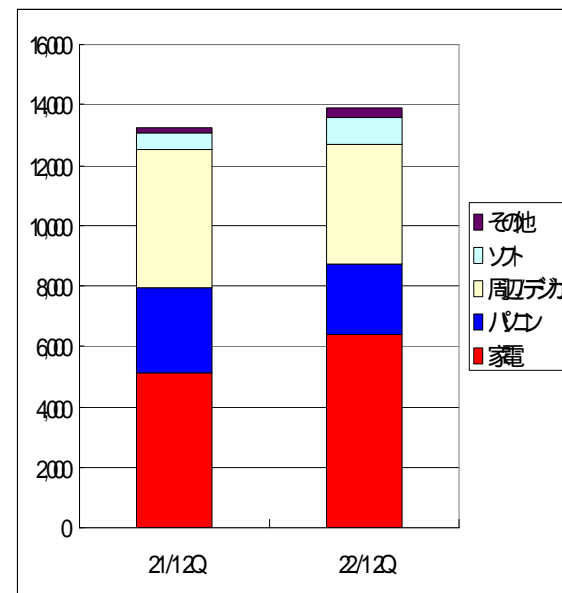


特価COM

各社別売上高状況



全体商品別状況



ストリーム:132億 112億
 パソコン:28億 20億(8億)、周辺デジカメ:45億 35億(10億)

イーベスト:21.1億 21.9億
 グループ化による商材拡大など、外部サイト堅調

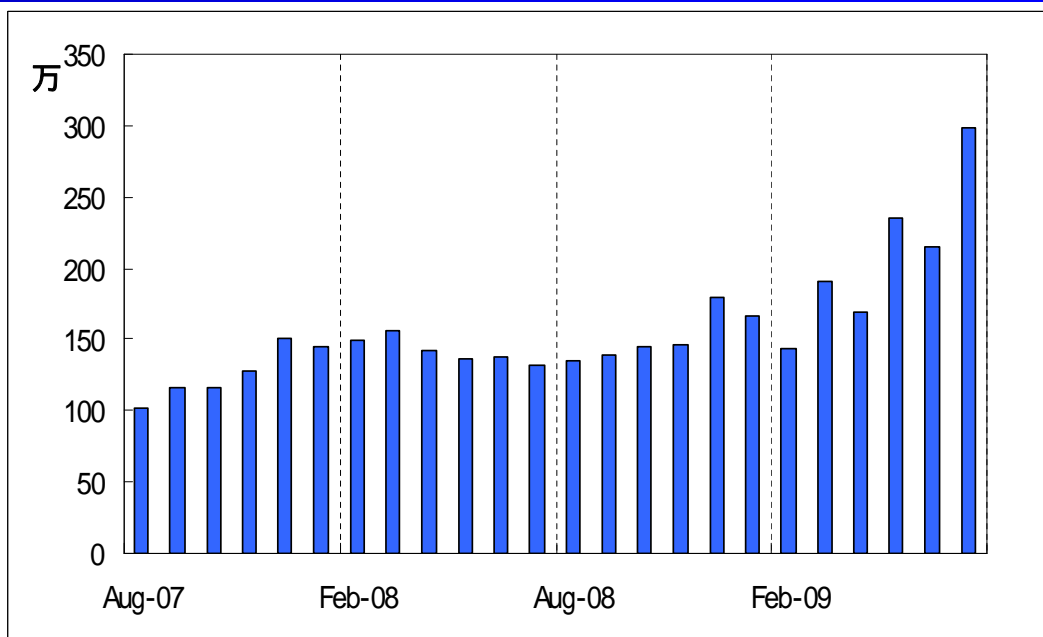
特価COM:6.3億 5.9億
 グループ化による商材拡大、新規開店セールなど

家電
 :51億 64億(38% 46%)
 パソコン
 :28億 23億(5億)
 周辺デジカメ
 :45億 39億(6億)

受注件数は前年同期比 60%増 (3月よりイーベスト、5月より特価com加算)

	22/1 2Q	21/1 2Q	同期比	同率
来客数	12,783 千人	8,537 千人	4,246 千人	50%
購買客数	465 千人	366 千人	99 千人	27%
会員数	2,053 千人	1,216 千人	837 千人	69%
受注件数	595 千件	371 千件	224 千件	60%
自社物流件数	517 千件	314 千件	203 千件	65%

来客数 購買客数 推移

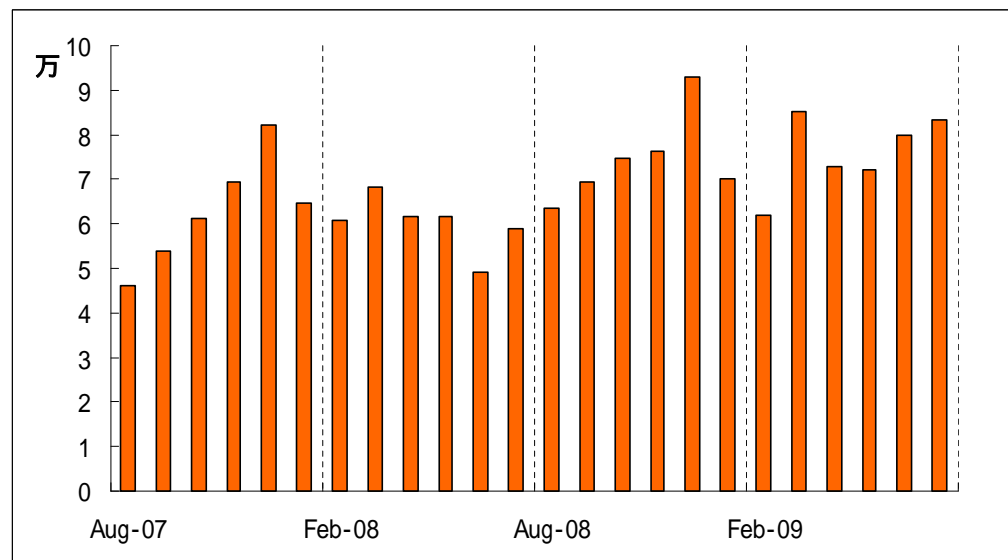


来客数

1278万人

購買客数

46万人



販売管理費



イーベスト買収、特価com新設もあり、販売手数料を除き費用は大幅増

	22/1 2Q	構成比	21/1 2Q	構成比	増減額	増減率
売上高	14,418	-	14,112	-	306	2.2%
粗利	1,333	-	1,211	-	122	10.1%
荷造発送費	405	29.5%	258	25.5%	147	57.0%
給与・賞与及び賞引	251	18.3%	164	16.2%	87	53.0%
支払手数料	191	13.9%	152	15.0%	39	25.7%
販売手数料	95	6.9%	100	9.9%	-5	-5.0%
広告費	147	10.7%	86	8.5%	61	70.9%
その他	285	20.7%	251	24.8%	34	13.5%
合計	1,374	100.0%	1,011	100.0%	363	35.9%

単位:百万円

貸借対照表



商品増加、2社子会社化によるのれん計上、負債の増加

	22/1 2Q	構成比	21/1 2Q	構成比	増減額	増減率
流動資産	3,422	78.1%	3,866	86.8%	-444	-11.5%
現預金	412	9.4%	1,257	28.2%	-845	-67.2%
受取手形売掛金	1,086	24.8%	871	19.6%	215	24.7%
商品	1,824	41.6%	1,579	35.5%	245	15.5%
固定資産	955	21.8%	587	13.2%	-	62.7%
有形固定資産	36	0.8%	38	0.9%	-2	-5.3%
無形固定資産	587	13.4%	253	5.7%	334	132.0%
投資その他資産	331	7.6%	296	6.6%	35	11.8%
資産合計	4,384	100.0%	4,454	100.0%	-70	-1.6%
流動負債	2,319	52.9%	2,566	57.6%	-247	-9.6%
買掛金	1,647	37.6%	2,073	46.5%	-426	-20.5%
固定負債	376	8.6%	0	0.0%	376	-
負債合計	2,695	61.5%	2,566	57.6%	129	5.0%
株主資本	1,685	38.4%	1,879	42.2%	-194	-10.3%
資本金	619	14.1%	619	13.9%	0	-
資本剰余金	559	12.8%	559	12.6%	0	-
利益剰余金	688	15.7%	737	16.5%	-49	-6.6%
自己株式	-182	-	-36	-0.8%	-146	-
純資産	1,688	38.5%	1,887	42.4%	-199	-10.5%

単位:百万円



中国内需拡大政策等により黒字確保

	22/1 2Q	構成比	21/1 2Q	構成比	増減額	増減率
売上高	503	-	878	-	-375	-42.7%
営業費用	487	96.8%	852	97.0%	-365	-42.8%
営業利益	15	3.0%	26	3.0%	-11	-42.3%

単位：百万円



特価COM



多量品揃い+多量物流
のECプラットフォーム

一本化の確立に想定以上にパワーを費やされた

物流

商品

運営フロー

システム



収益確保

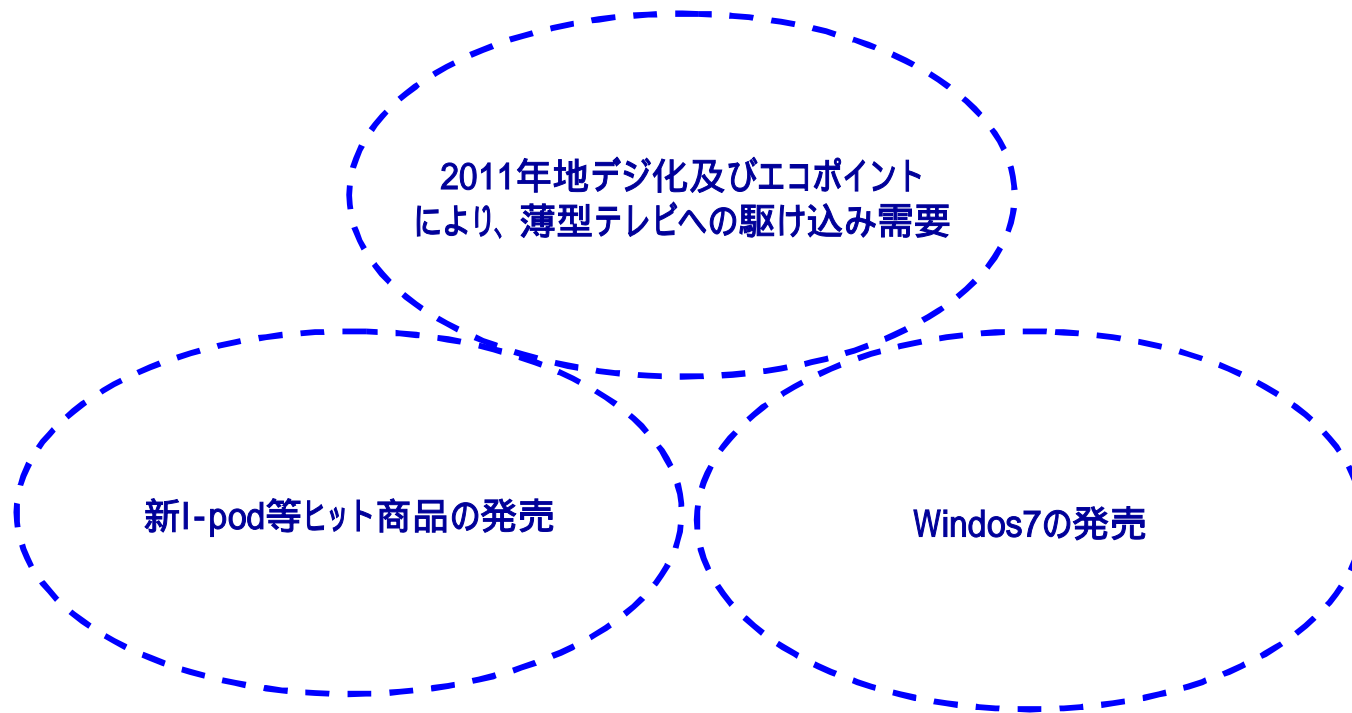
物流/在庫/原価

スケールメリット

新ジャンルへの展開

生活用品

CD/DVD 書籍



本説明資料に含まれる将来の見通しに関する部分は、現時点で入手可能な情報に基づき判断したものであり、多分に不確定な要素を含んでおります。実際の業績等は、さまざまな要因の変化などにより、これらの見通しと異なる場合がありますことをご了承ください。

【IRに関するお問い合わせ先】
ストリーム 経営企画部
TEL : 03-5256-7684
ir@stream-jp.com